

Asociación Colombiana de Facultades de Odontología



Exámenes de Calidad de la Educación Superior en Odontología 2003

Análisis e interpretación de los resultados globales

Sección N° 3 - Capítulo 4

Los resultados producidos por el instrumento de evaluación

Elaborado por:

Sofía Jácome Liévano
Gabriel Jaime Otálvaro Castro
Febrero de 2004

Item	Pág.
Cap. 4 Los resultados producidos por el instrumento de evaluación	51
4.1 Datos demográficos y agrupaciones propuestas	51
4.2 La lectura de los puntajes totales	52
4.3 La lectura de los puntajes en los campos problemáticos	53
4.4 La lectura de los puntajes en las competencias	54

4.1 Datos demográficos y agrupaciones propuestas

Los Exámenes de Calidad de la Educación Superior en Odontología fueron presentados por 1677 personas, de las cuales 1668 correspondieron a estudiantes de último año y 9 a egresados de los programas, donde aproximadamente el 75% son mujeres y 25% hombres. (Tabla N° 7)

Los estudiantes que presentaron la prueba se encuentran distribuidos mayoritariamente, el 80%, en las cuatro ciudades más grandes del país, Bogotá, Medellín, Cali y Barranquilla. Se distribuyen así mismo en 28 programas (principales, seccionales y extensiones) ofrecidos por 17 instituciones. (Tablas N° 8 y N° 9)

Los resultados de los 1668 estudiantes se agruparon en 5 categorías, desde las cuales es posible problematizar aquello que fue producido por el instrumento de prueba.

Un primer agrupamiento según regiones geográficas, en donde se presentan los siguientes estratos: (Tabla N° 10)

Región Atlántica, que incorpora los estudiantes de las instituciones que proceden de las ciudades de Barranquilla, Cartagena, Montería y Puerto Colombia, que representan el 17,3% de los estudiantes que presentaron la prueba.

Región Cafetera, que incorpora los estudiantes de las instituciones que proceden de las ciudades de Medellín, Envigado y Manizales, que representan el 17,7% de los estudiantes que presentaron la prueba.

Región Central, que incorpora los estudiantes de las instituciones que proceden de las ciudades de Bogotá D.C. y Villavicencio, que representan el 40,2% de los estudiantes que presentaron la prueba.

Región Oriental, que incorpora los estudiantes de las instituciones que proceden de las ciudades de Cúcuta y Bucaramanga, que representan el 4,3% de los estudiantes que presentaron la prueba.

Región Sur occidental, que incorpora los estudiantes de las instituciones que proceden de las ciudades de Neiva, Ibagué, Pasto, Popayán, Palmira y Cali, que representan el 20,5% de los estudiantes que presentaron la prueba.

Un segundo agrupamiento según estrato socioeconómico de los estudiantes que presentaron la prueba, representando el estrato I el 0,8%, el II el 14,1%, el III 41,8%, el IV el 26,3%, el V el 12% y VI el 4,6%. (Tabla N° 11)

Un tercer agrupamiento correspondiente al semestre en el cual los estudiantes se registraron ante el ICFES al momento de inscripción, donde el 37,7% pertenecen al noveno semestre, el 60,1% al décimo semestre y el 2,1% restante fueron registrados en otros semestres o no registraron esta información. (Tabla N° 13)

Un cuarto agrupamiento correspondiente al carácter de las instituciones, donde el 80,6% pertenecen a instituciones de carácter privado y el restante 19,4% a instituciones de carácter estatal. (Tabla N° 12)

Finalmente un quinto agrupamiento relacionado con la pertenencia a instituciones que se hayan acogido al proceso de acreditación, donde el 26,1% pertenecen a instituciones que lo han logrado y el restante 73,9% pertenecen a instituciones que aún no se han presentado a dicho proceso. (Tabla N° 14)

4.2 La lectura de los puntajes totales

El promedio nacional de los estudiantes del programa de Odontología fue de 50,7 con una desviación estándar de 9,96, estos valores definidos en una escala construida por el ICFES con valores entre 0 y 100 puntos.

El promedio nacional corresponde al promedio de puntajes generales de todos los estudiantes del país que fueron evaluados en Odontología.

El valor de la desviación estándar indica el grado de dispersión de los puntajes, en relación con el promedio de dichos puntajes. Una desviación estándar alta señala una alta dispersión; por el contrario, desviaciones estándar bajas indican homogeneidad en el grupo de puntajes.

Frente a la lectura de los puntajes totales cabe aclarar dos cosas. La primera que las escalas de calificación utilizadas son independientes para cada profesión, por lo cual no es posible establecer comparaciones directas entre los resultados de distintos programas. Lo segundo, esta es una escala logarítmica cuya interpretación no es equivalente a la que tradicionalmente es utilizada en las escalas de las prácticas evaluativas al interior del aula, donde en una evaluación con valores entre 0 a 5 el punto de corte para aprobar es 3, en una con valores entre 0 a 10 el punto de corte para aprobar es 6 y en una con valores entre 0 a 100 el punto de corte es 60.

En la escala construida por el ICFES, el promedio y la desviación estándar son definidos en el modelo previamente a la presentación de la prueba y define niveles en los cuales clasifica el desempeño de los estudiantes, donde aproximadamente valores menores a 30 son ubicados en nivel bajo, entre 31 y 69 en nivel medio y por encima de 70 en el nivel alto, por lo tanto el promedio del puntaje total obtenido por el programa de Odontología no significa que se reprobó. De allí que se ubique que aproximadamente el 2% de los estudiantes del país se encuentran ubicados en el nivel bajo e igual porcentaje se encuentran en el nivel más alto. En el nivel medio se ubican entonces aproximadamente el 96%, si a este nivel se le divide en tres substratos, de igual tamaño, tendríamos que el 19% se encuentra en un nivel medio bajo, el 47% en un nivel medio-medio y el 30% restante lo estaría en un nivel medio-alto. (Gráfico 6)

Los promedios de puntajes totales agrupados según las diferentes categorías (regiones geográficas, estratos socioeconómicos, semestre, carácter de las IES y condición en el proceso acreditación) producen diferencias en su comportamiento en los diferentes estratos de todas las categorías, excepto para los semestres (noveno y décimo) en los cuales su comportamiento fue similar. (Gráficos 1 al 5); igualmente sucedió con la evolución de los promedios de los puntajes totales (Gráficos 7 al 11)

4.3 La lectura de los puntajes en los campos problemáticos

El promedio nacional de los puntajes en los campos problemáticos de acuerdo a las tres áreas comprendidas en la prueba se otorgó de acuerdo a una escala construida por el ICFES con valores entre 0 y 10 puntos (tablas N° 3, 4 y 5), desde donde se construyeron tres niveles de desempeño correspondientes a un nivel bajo comprendiendo los valores menores o iguales a 4,9 puntos; nivel medio comprendiendo los valores entre 5 y 5,9 puntos y nivel alto comprendiendo los valores mayores o iguales a 6 puntos. Igualmente frente a la lectura de los promedios de los puntajes obtenidos en los campos problemáticos vale la aclaración hecha en el apartado de los promedios de los puntajes totales.

Desde la lectura de la distribución de los estudiantes en los niveles de desempeño se destaca que los resultados obtenidos se encuentran distribuidos de forma tal, que aproximadamente una tercera parte se encuentra en cada nivel de desempeño respectivamente. Las variaciones se producen en cada una de las categorías de análisis propuestas, en consonancia con las encontradas en el promedio de los puntajes totales. (Gráficos N° 12 a 21)

Tabla N° 3. Promedio de los puntajes en los campos problemáticos del área de básicas biomédicas

Promedio del puntaje en los campos problemáticos del área de Básicas Biomédicas. ECAES Odontología 2003

	Campo problemático	Promedio	Desviación
1	Farmacología	4.99	1.1
2	Fisiología	4.88	1.1
3	Patología	4.97	1.0
	Subtotal áreas biomédicas	4.94	1.1

Tabla N° 4. Promedio de los puntajes en los campos problemáticos del área de básicas sociales y humanas

Promedio del puntaje en los campos problemáticos del área de Básicas Sociales y Humanas. ECAES Odontología 2003

	Campo problemático	Promedio	Desviación
1	Salud Pública	5.14	1.0
2	Administración en Salud	5.10	1.3
3	Ética	4.95	1.3
	Subtotal área básicas y sociales	5.06	1.2

Tabla N° 5. Promedio de los puntajes en los campos problemáticos del área disciplinar

Promedio del puntaje en los campos problemáticos del Área Disciplinar.
ECAES Odontología 2003

	Campo problemático	Promedio	Desviación
1	Periodoncia	5.04	1.1
2	Endodoncia	5.05	1.0
3	Cariología	5.03	1.5
4	Crecimiento y desarrollo	4.87	1.0
5	Cirugía	4.97	1.4
6	Rehabilitación	5.02	1.2
	Subtotal área disciplinar	5.00	1.2

4.4 La lectura de los puntajes en las competencias

El promedio nacional de los puntajes en las competencias se otorgó de acuerdo a una escala construida por el ICFES con valores entre 0 y 10 puntos (tabla N° 6), desde donde se construyeron tres niveles de desempeño correspondientes a un nivel bajo comprendiendo los valores menores o iguales a 4,9 puntos; nivel medio comprendiendo los valores entre 5 y 5,9 puntos y nivel alto comprendiendo los valores mayores o iguales a 6 puntos. Igualmente frente a la lectura de los promedios de los puntajes obtenidos en competencias vale la aclaración hecha en el apartado de los promedios de los puntajes totales.

La distribución de los estudiantes en los niveles de desempeño se muestra en los gráficos N° 22 a 24.

Tabla N° 6. Promedio de los puntajes en las competencias

Promedio del puntaje en las competencias
ECAES Odontología 2003

	Campo problemático	Promedio	Desviación
1	Administrativa	4.94	1.0
2	Diagnóstica	5.03	0.9
3	Investigativa	5.09	0.9
4	Prevención	4.97	0.8
5	Promoción	4.90	1.1
6	Social	5.00	1.1
7	Tratamiento	5.09	0.9

Tabla N° 7. Estudiantes inscritos ECAES Odontología 2003.

Exámenes de Calidad de la Educación Superior en Odontología 2003
Estudiantes inscritos según sexo

N° de Inscritos al ECAES Odontología 2003								
	Sexo de la población						TOTAL	
	Sin información		Femenino		Masculino			
	N	%	N	%	N	%	N	%
Odontología	17	1,0	1252	73,3	438	25,7	1707	2,8
Total Colombia			28962	47	30243	49	61208	100

Tabla N° 8. Estudiantes que presentaron la prueba por Ciudad.

Exámenes de Calidad de la Educación Superior en Odontología 2003
Estudiantes que presentaron la prueba según ciudad

Municipio	N° de estudiantes	%
Bucaramanga	69	4.1
Barranquilla	167	10.0
Bogotá	664	39.8
Cali	266	15.9
Cartagena	102	6.1
Cúcuta	3	0.2
Ibagué	9	0.5
Manizales	42	2.5
Medellín	253	15.2
Montería	19	1.1
Neiva	3	0.2
Palmira	9	0.5
Pasto	30	1.8
Popayán	25	1.5
Villavicencio	7	0.4
TOTAL	1668	100

Tabla N° 9. Estudiantes que presentaron la prueba según institución

Exámenes de Calidad de la Educación Superior en Odontología 2003
Estudiantes que presentaron la prueba según institución

Institución	Estudiantes	
	Frecuencia	%
1 Universidad Antioquia	102	6,1
2 Universidad El Bosque	42	2,5
3 CES Medellín	64	3,8
4 COC Bogotá	268	16,1
5 COC Cali	169	10,1
6 CURN Cartagena	25	1,5
7 CUS Cartagena	37	2,2
8 CUS Montería	19	1,1
9 FUSM Bogotá	136	8,2
10 FUSM Pto Colombia	89	5,3
11 Metropolitana Barranquilla	78	4,7
12 Universidad Nacional de Colombia	129	7,7
13 Nariño Bucaramanga	8	0,5
14 Nariño Bogotá	15	0,9
15 Nariño Cúcuta	3	0,2
16 Nariño Ibagué	9	0,5
17 Nariño Neiva	3	0,2
18 Nariño Palmira	9	0,5
19 Nariño Popayán	25	1,5
20 Pontificia Universidad Javeriana	72	4,3
21 Santo Tomas Bucaramanga	61	3,7
22 Universidad Cartagena	40	2,4
23 Universidad Autónoma de Manizales	42	2,5
24 UCC Envigado	86	5,2
25 UCC Pasto	30	1,8
26 UCC Villavicencio	7	0,4
27 Universidad Santiago Cali	42	2,5
28 Universidad Valle	52	3,1
Total	1668	100

Tabla N° 10. Estudiantes que presentaron la prueba según región de procedencia

Exámenes de Calidad de la Educación Superior en Odontología 2003
Estudiantes que presentaron la prueba según región de procedencia de la IES

Región	Estudiantes	
	Frecuencia	%
Atlántica	288	17.3
Cafetera	295	17.7
Central	671	40.2
Oriental	72	4.3
Sur occidente	342	20.5
TOTAL	1668	100

Tabla N° 11. Estudiantes que presentaron la prueba según estrato

Exámenes de Calidad de la Educación Superior en Odontología 2003
Estudiantes que presentaron la prueba según estrato

Estrato	Estudiantes	
	Frecuencia	%
1	13	0.8
2	235	14.1
3	697	41.8
4	439	26.3
5	200	12.0
6	76	4.6
SD	8	0.5
TOTAL	1668	100

Tabla N° 12. Estudiantes que presentaron la prueba según carácter de la IES

Exámenes de Calidad de la Educación Superior en Odontología 2003
Estudiantes que presentaron la prueba según carácter de la IES

Carácter	Estudiantes	
	Frecuencia	%
Privada	1345	80.6
Estatal	323	19.4
TOTAL	1668	100

Tabla N° 13. Estudiantes que presentaron la prueba según semestre

Exámenes de Calidad de la Educación Superior en Odontología 2003
Estudiantes que presentaron la prueba según semestre

Semestre	Estudiantes	
	Frecuencia	%
08	23	1.4
09	629	37.7
10	1002	60.1
11	3	0.2
12	3	0.2
13	2	0.1
SD	6	0.4

Tabla N° 14. Estudiantes que presentaron la prueba según pertenencia a la condición de la IES en el proceso de acreditación

Exámenes de Calidad de la Educación Superior en Odontología 2003.
Estudiantes que presentaron la prueba según pertenencia a la condición de la IES en el proceso de acreditación

Acreditadas	Estudiantes	
	Frecuencia	%
NO	1233	73.9
SI	435	26.1
TOTAL	1668	100

Gráfico N° 1. Promedio de puntaje total según regiones geográficas

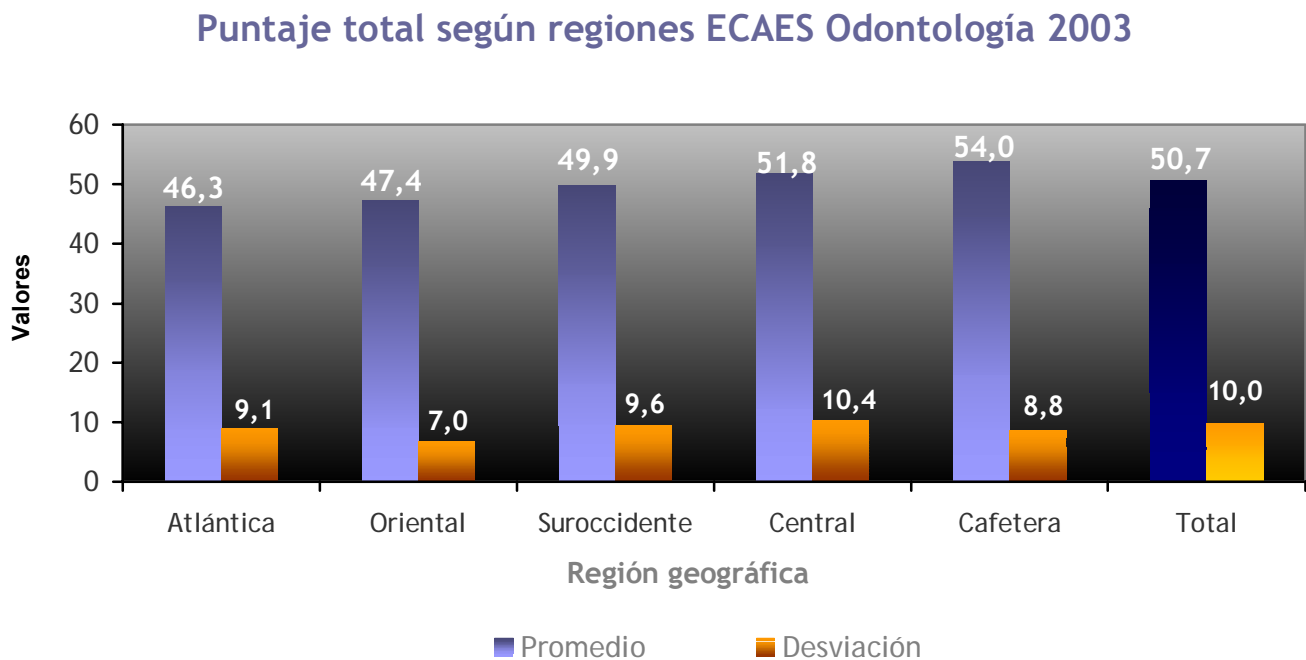


Gráfico N° 2. Promedio de puntaje total según estrato socioeconómico

Puntaje total según estrato ECAES Odontología 2003

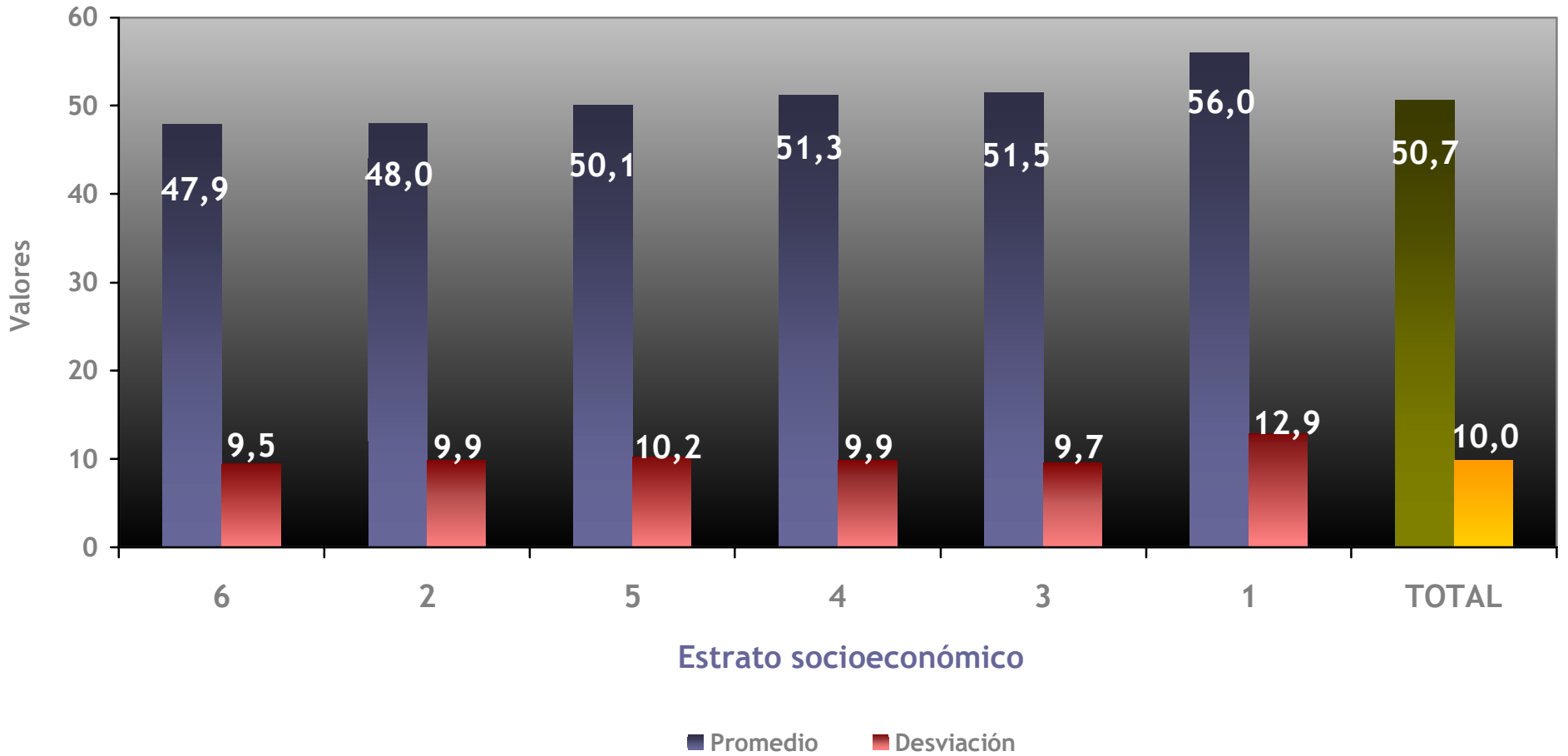


Gráfico N° 3. Promedio de puntaje total según semestre de los estudiantes

Puntaje total según semestre ECAES Odontología 2003

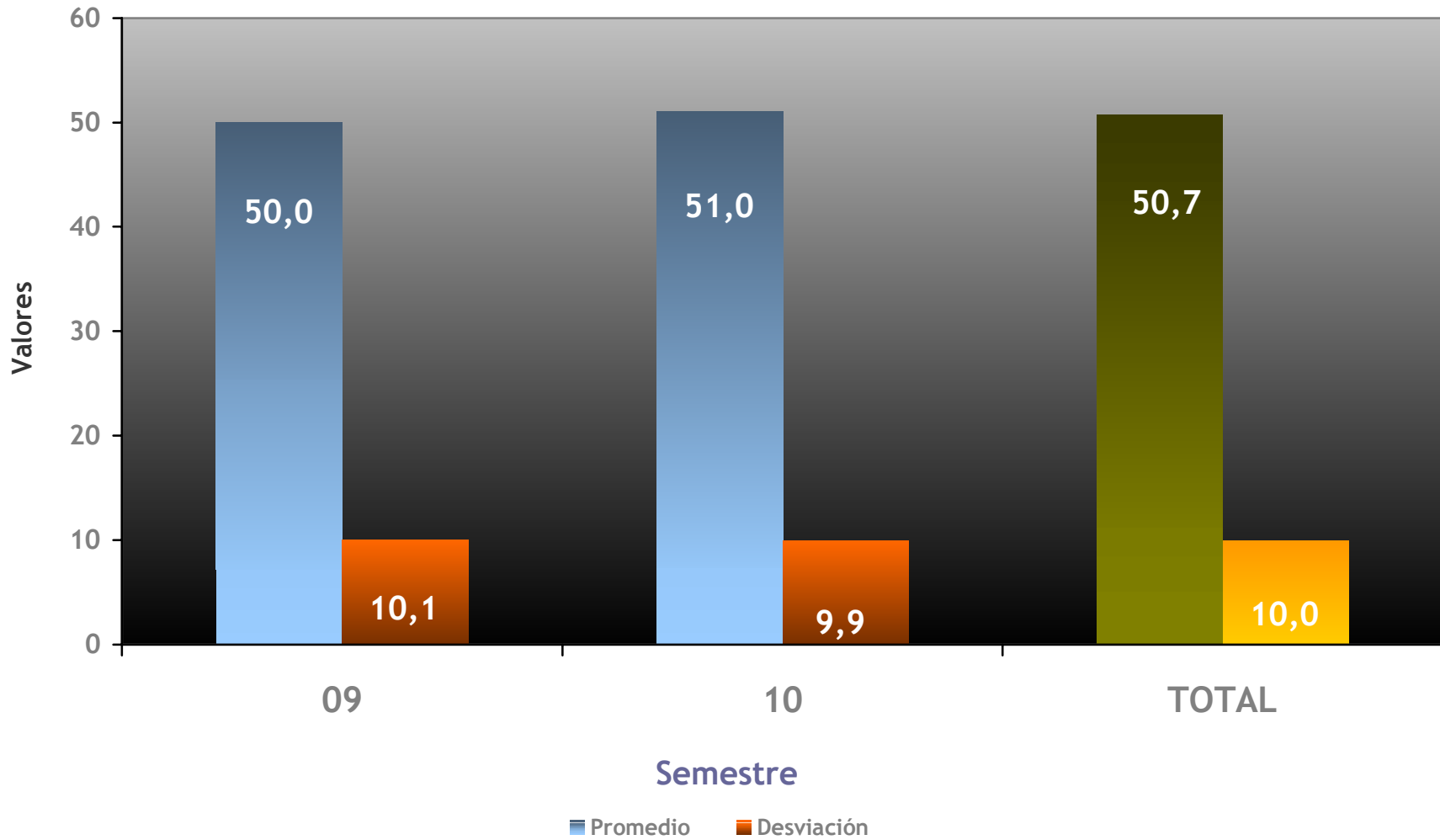


Gráfico N° 4. Promedio de puntaje total según carácter de la IES

Puntaje total según carácter de la IES ECAES Odontología 2003

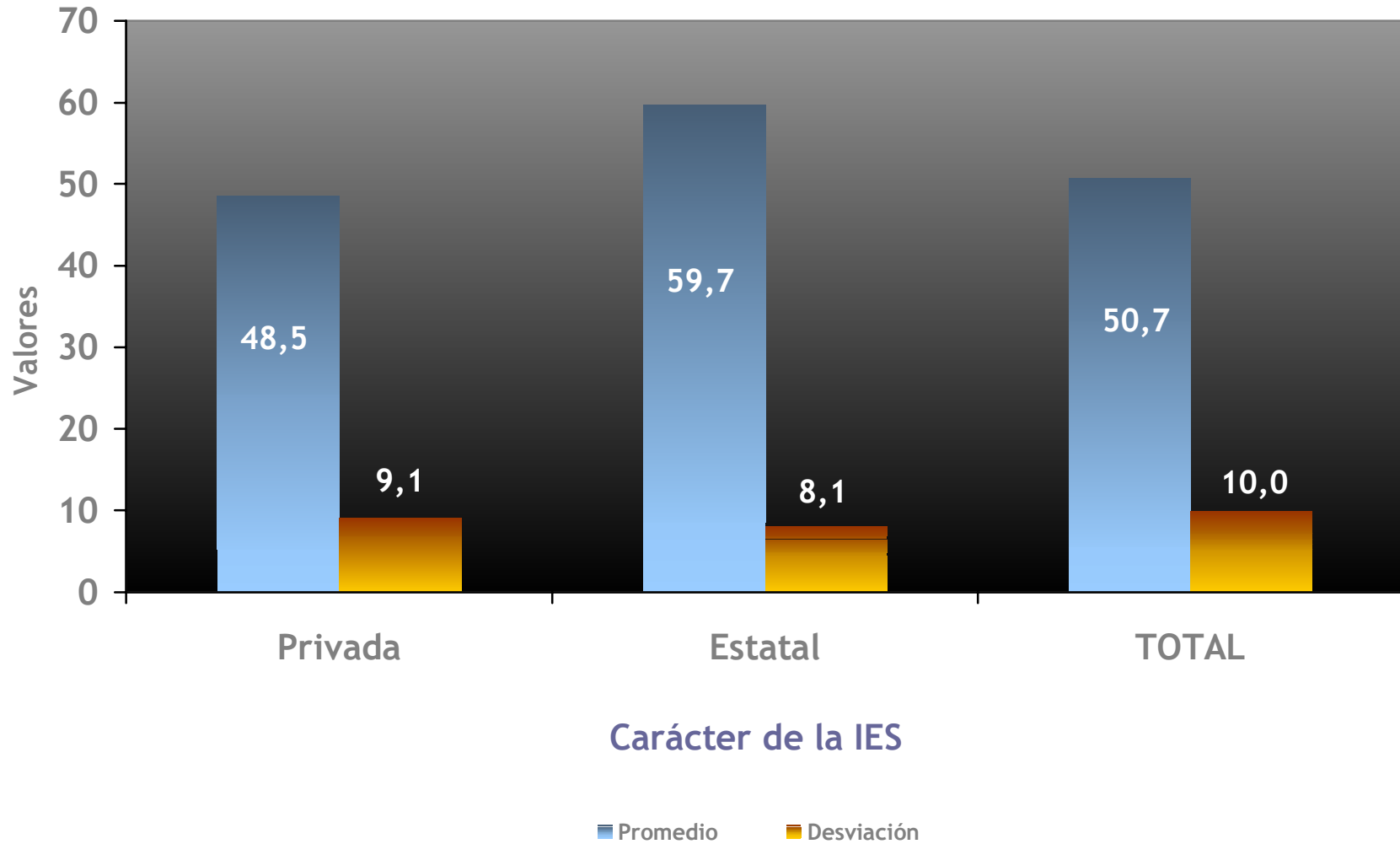


Gráfico N° 5. Promedio de puntaje total según condición en el proceso de acreditación

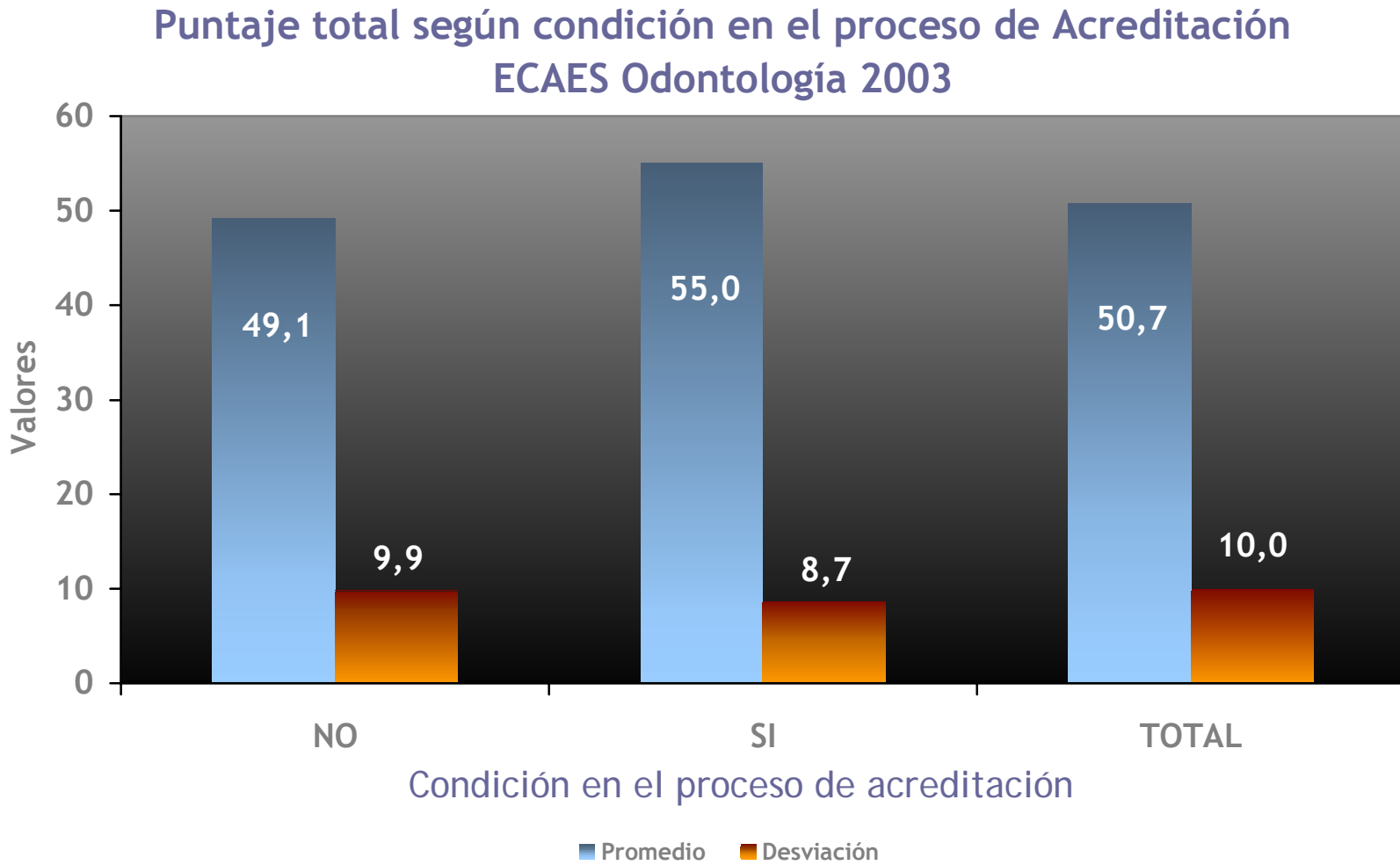


Gráfico N° 6. Evolución de los promedios de puntaje total

Evolución de los puntajes totales. ECAES Odontología 2003

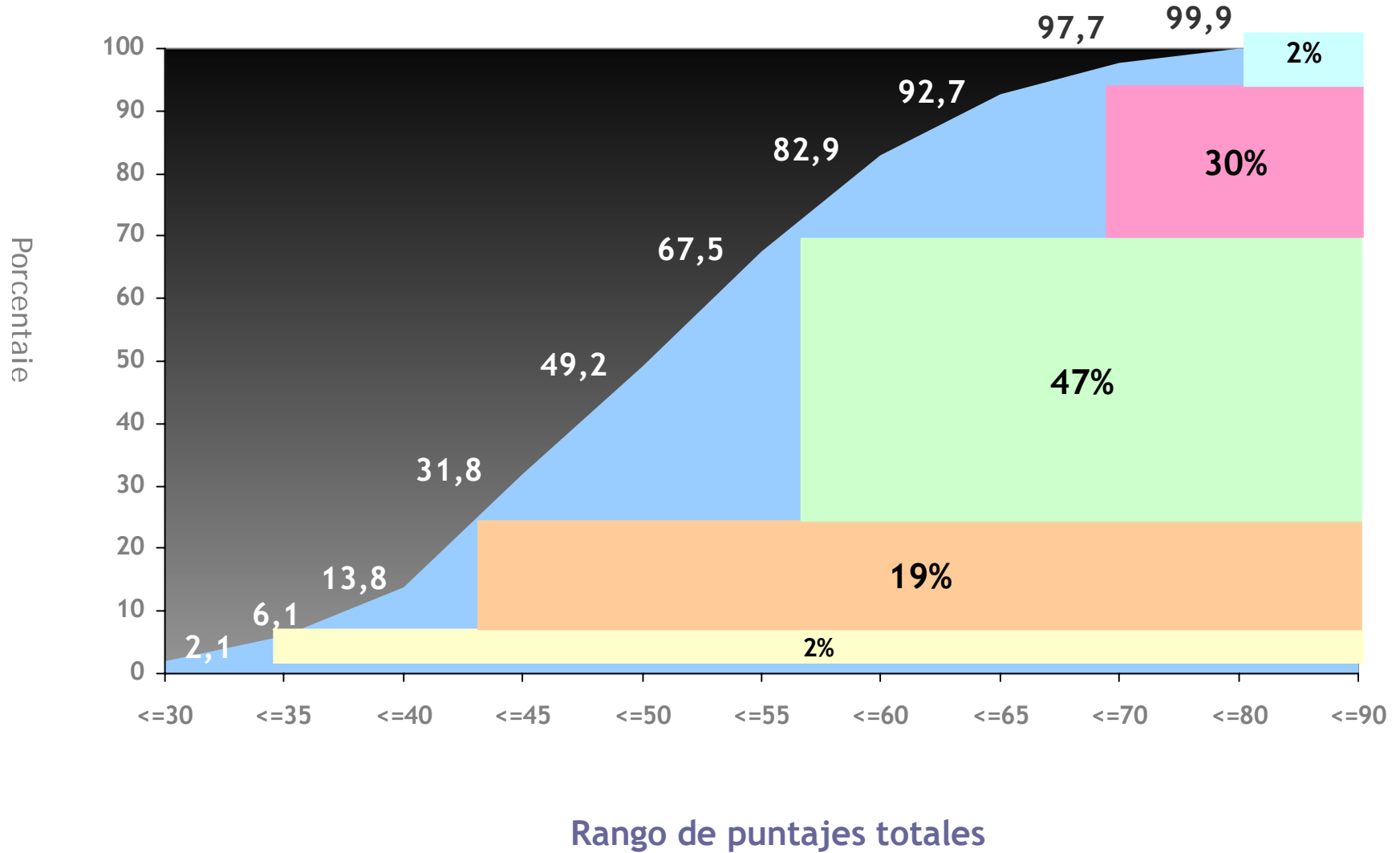


Gráfico N° 7. Evolución de los promedios del puntaje total según regiones

Evolución de los puntajes totales según la región geográfica. ECAES Odontología 2003

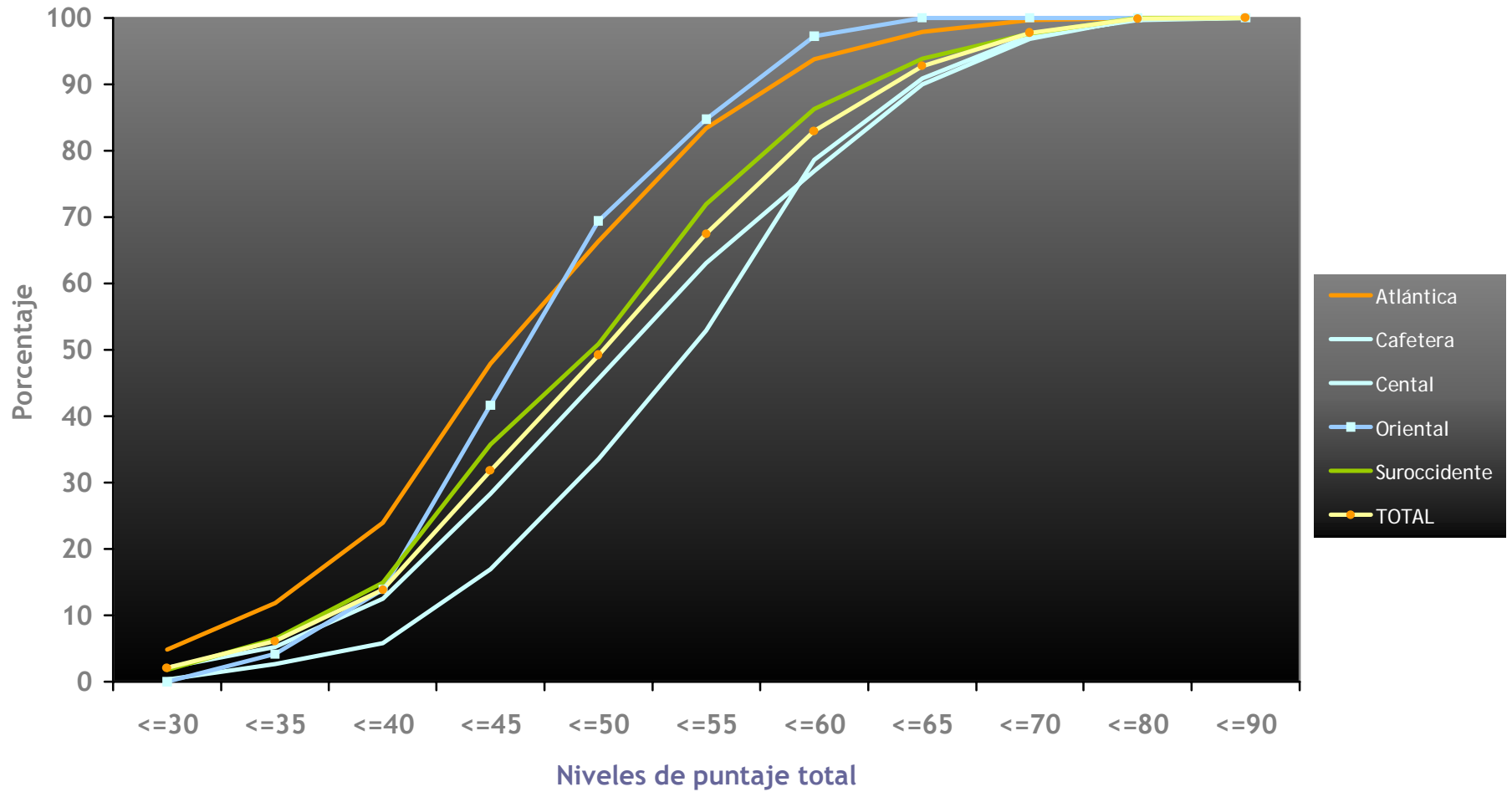


Gráfico N° 8. Evolución de los promedios de puntaje total según estratos

Evolución de los puntajes totales según estrato socioeconómico. ECAES Odontología 2003

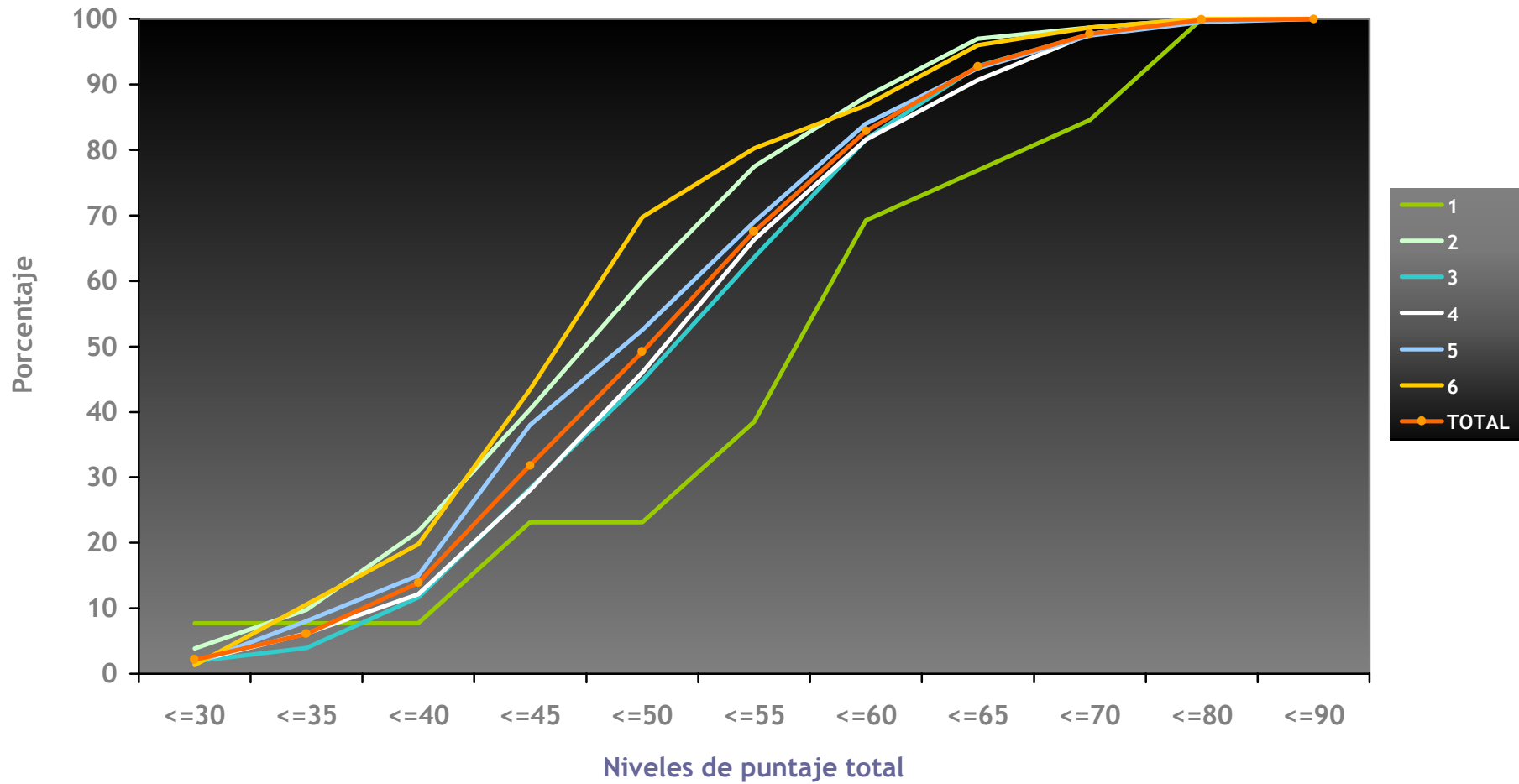


Gráfico N° 9. Evolución de los promedios de puntaje total según semestre

Evolución de los puntajes totales según semestre. ECAES Odontología 2003

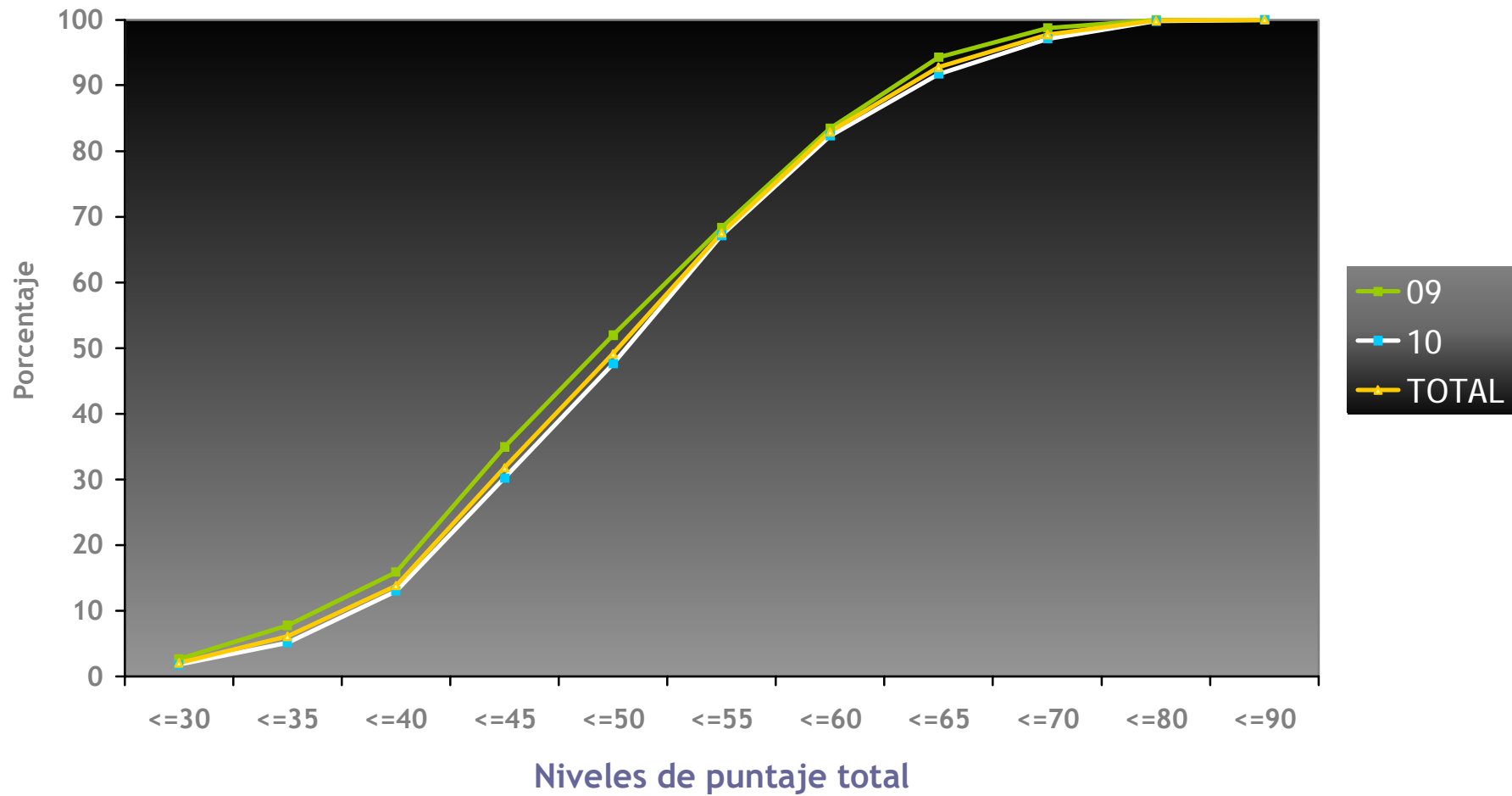


Gráfico N° 10. Evolución de los promedios de puntaje total según carácter IES

Evolución de los puntajes totales según carácter de la institución.
ECAES Odontología 2003

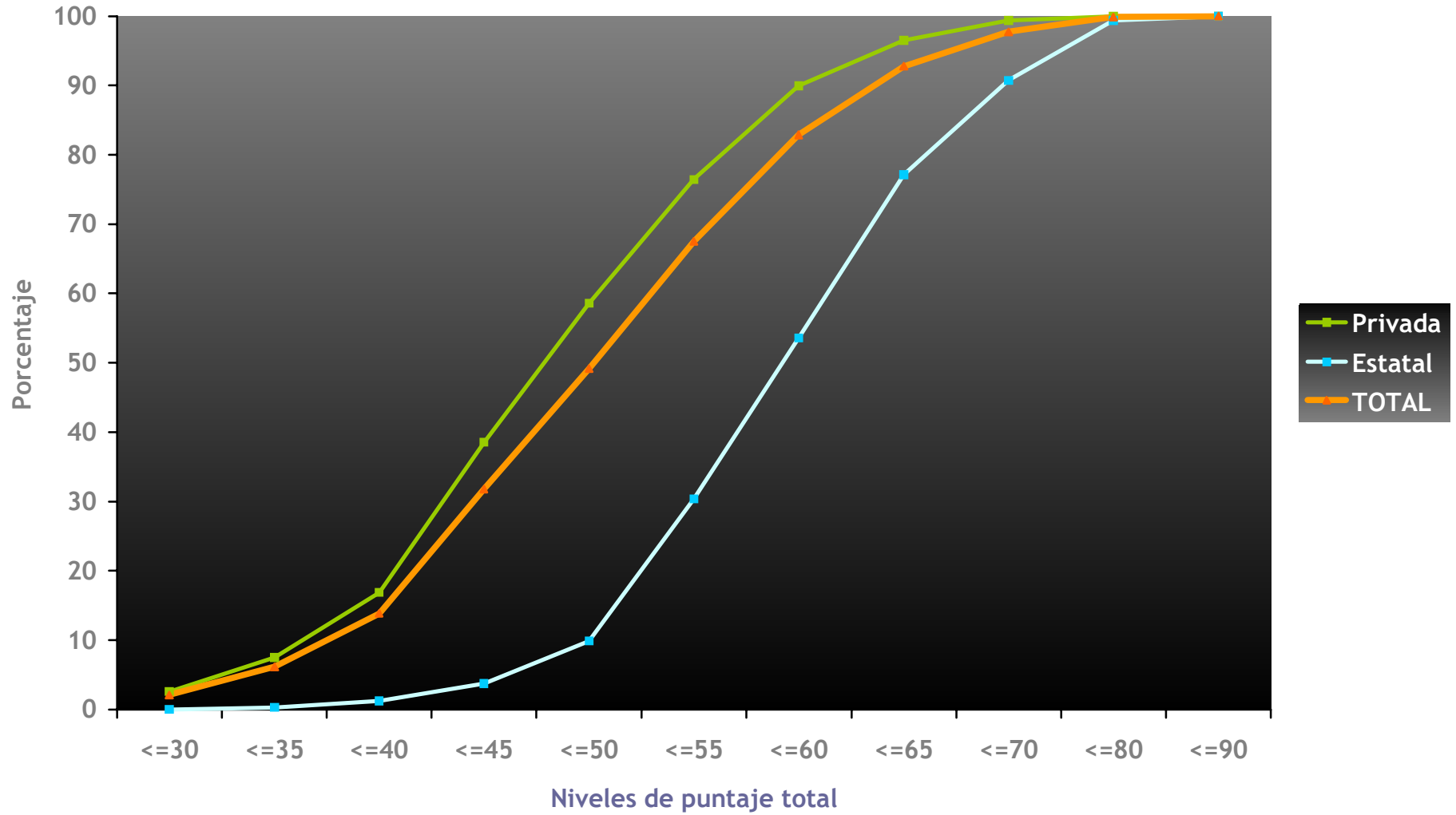


Gráfico N° 11. Evolución de los promedios de puntaje total según condición en el proceso de acreditación

Evolución de los puntajes totales según acreditación.
ECAES Odontología 2003

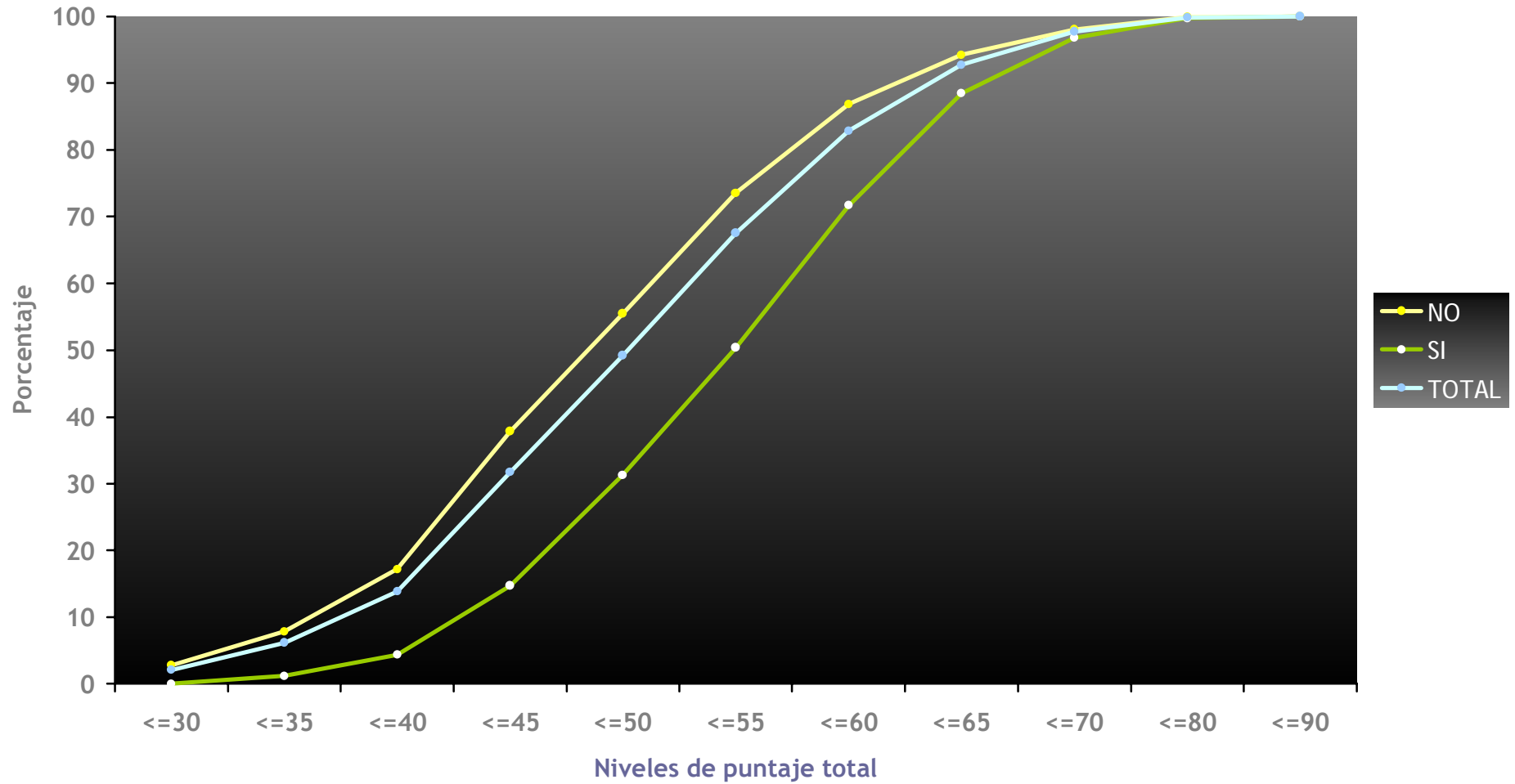


Gráfico N° 12. Distribución por niveles de desempeño en los campos problemáticos

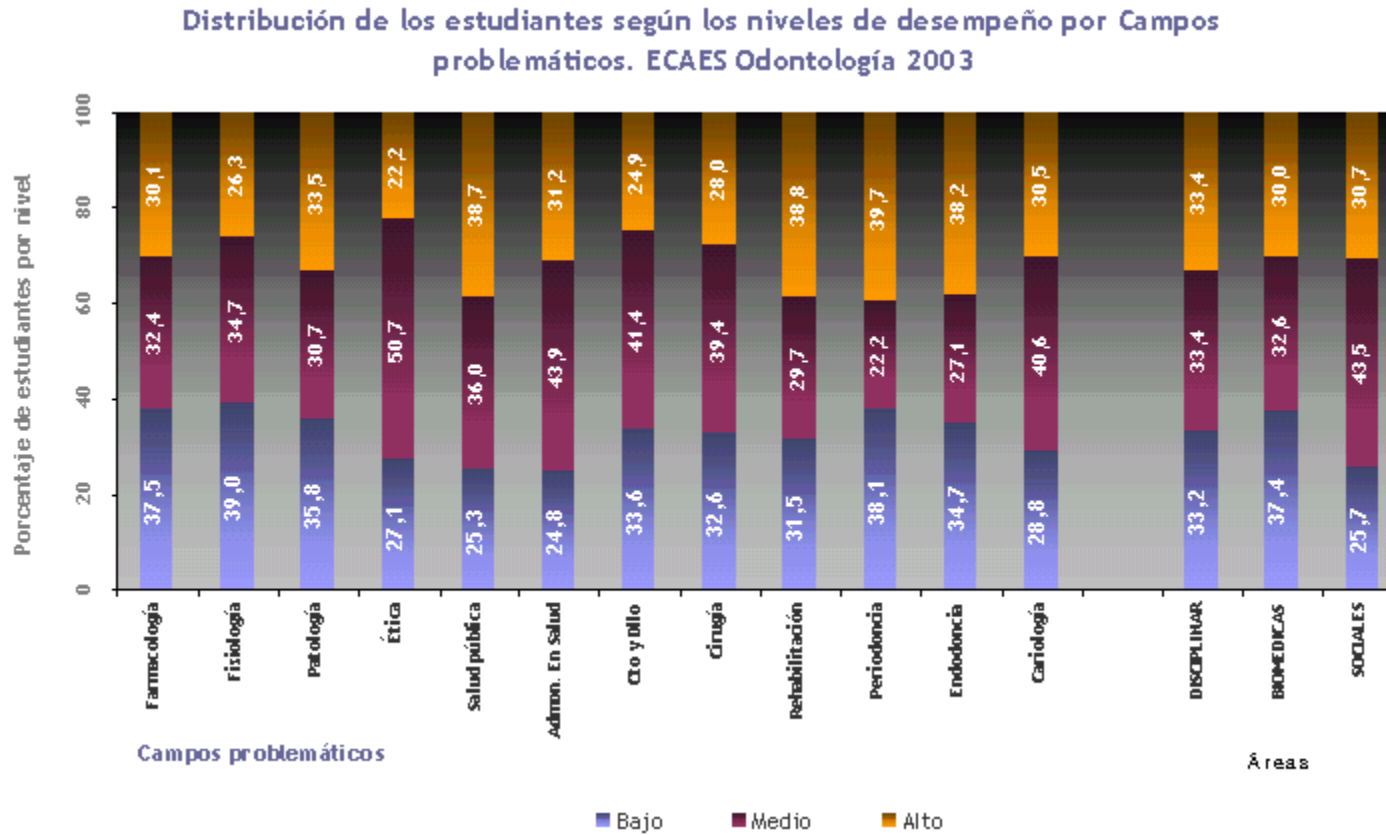


Gráfico N° 13. Distribución por niveles de desempeño en el área de básicas biomédicas según regiones

Distribución de los estudiantes por niveles de desempeño en el área de BASICAS BIOMEDICAS según regiones. ECAES Odontología 2003

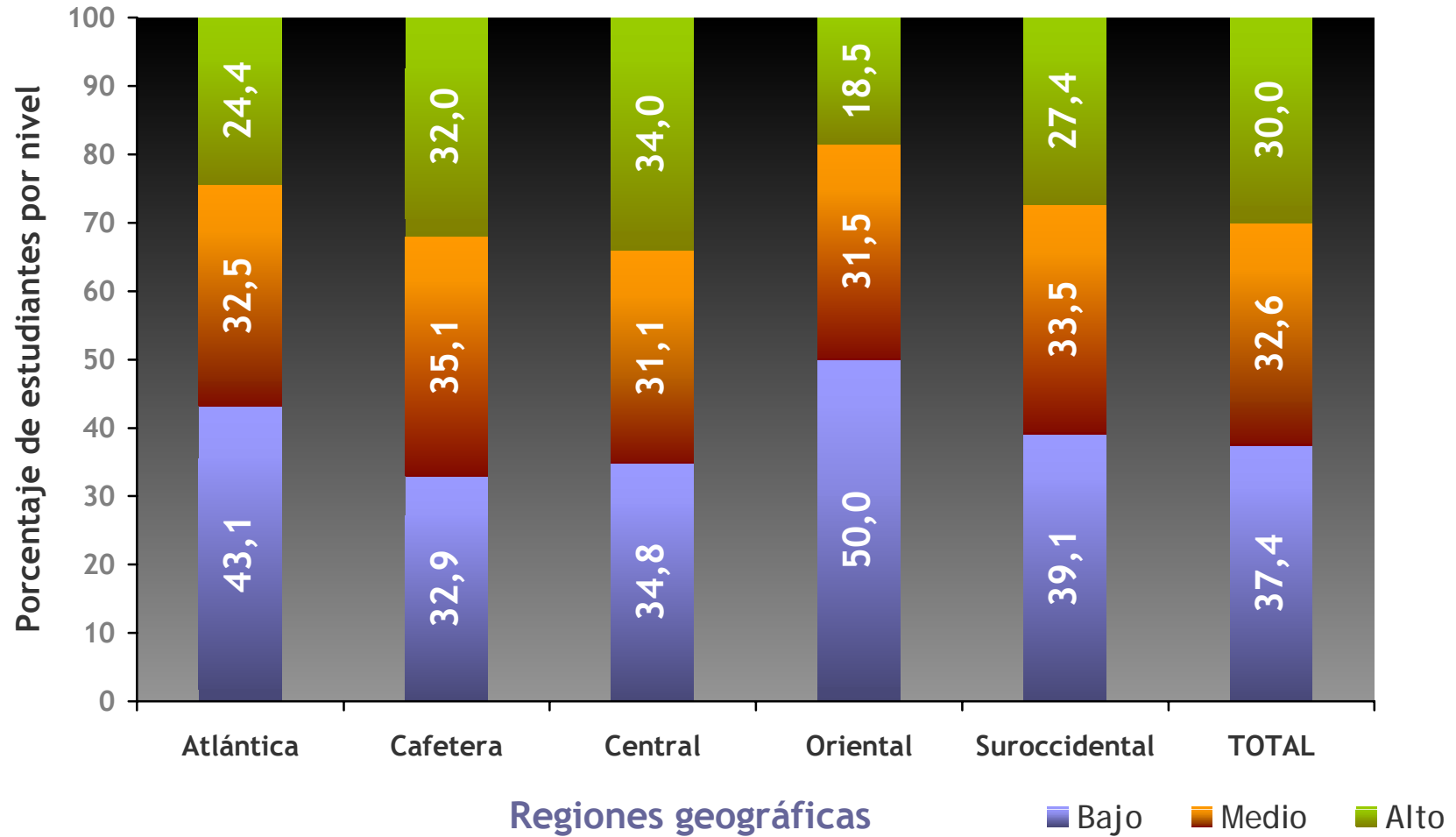


Gráfico N° 14. Distribución por niveles de desempeño en el área de básicas sociales y humanas según regiones

Distribución de los estudiantes por niveles de desempeño en el área de BÁSICAS SOCIALES Y HUMANAS según regiones. ECAES Odontología 2003

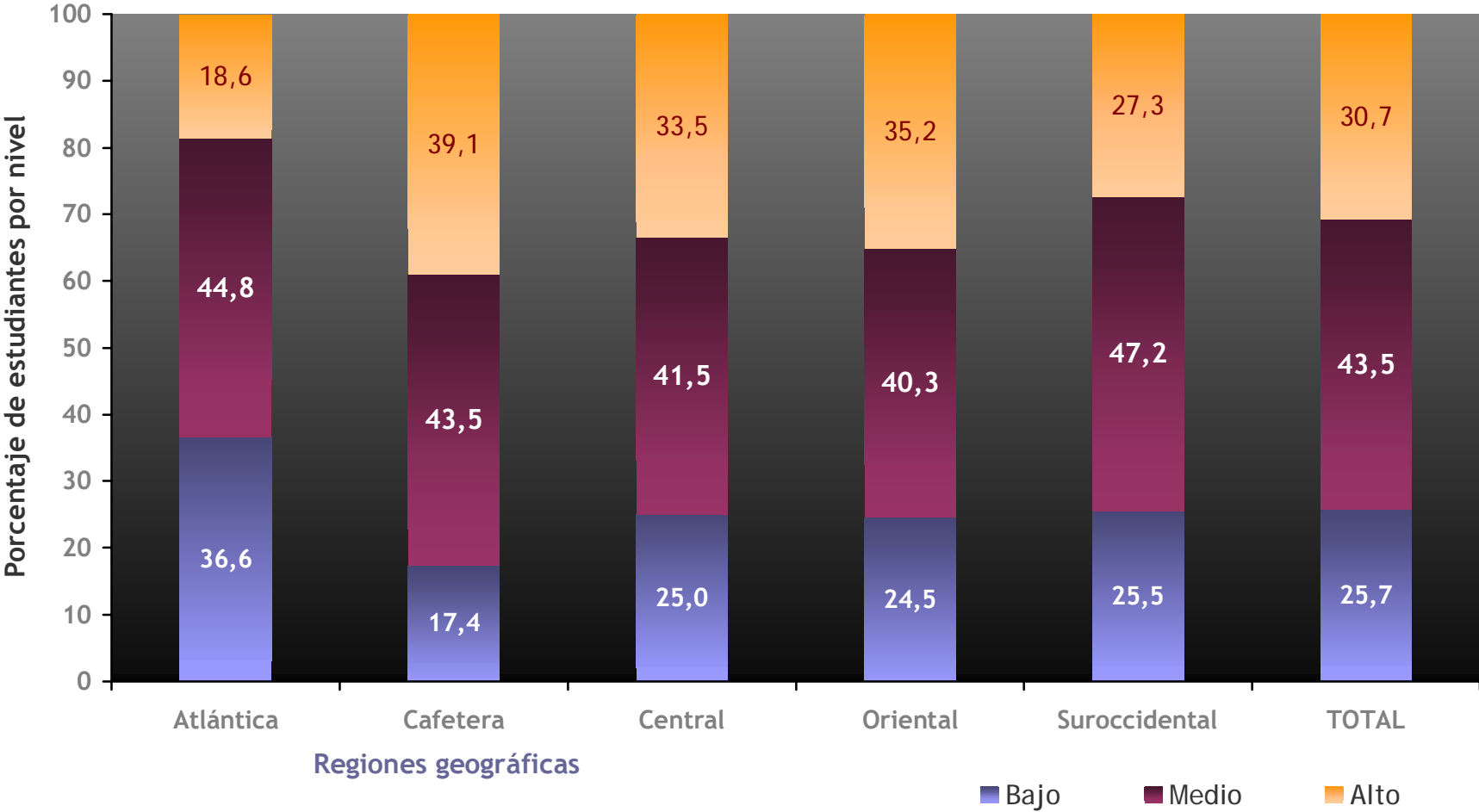


Gráfico N° 15. Distribución por niveles de desempeño en el área disciplinar según regiones

Distribución de los estudiantes por niveles de desempeño en el área DISCIPLINAR según regiones. ECAES Odontología 2003

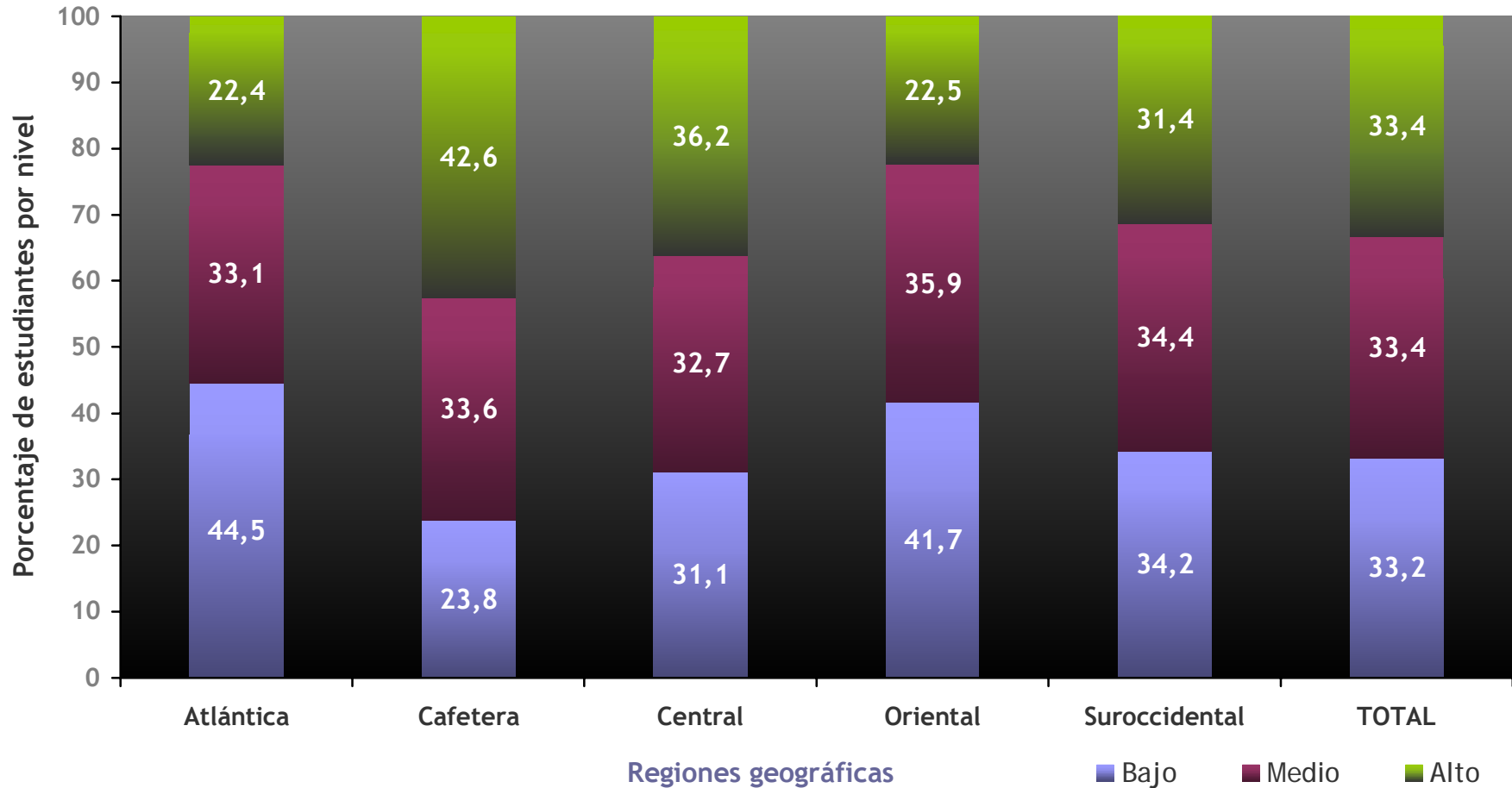


Gráfico N° 16. Distribución por niveles de desempeño en el área de básicas biomédicas según características de las IES

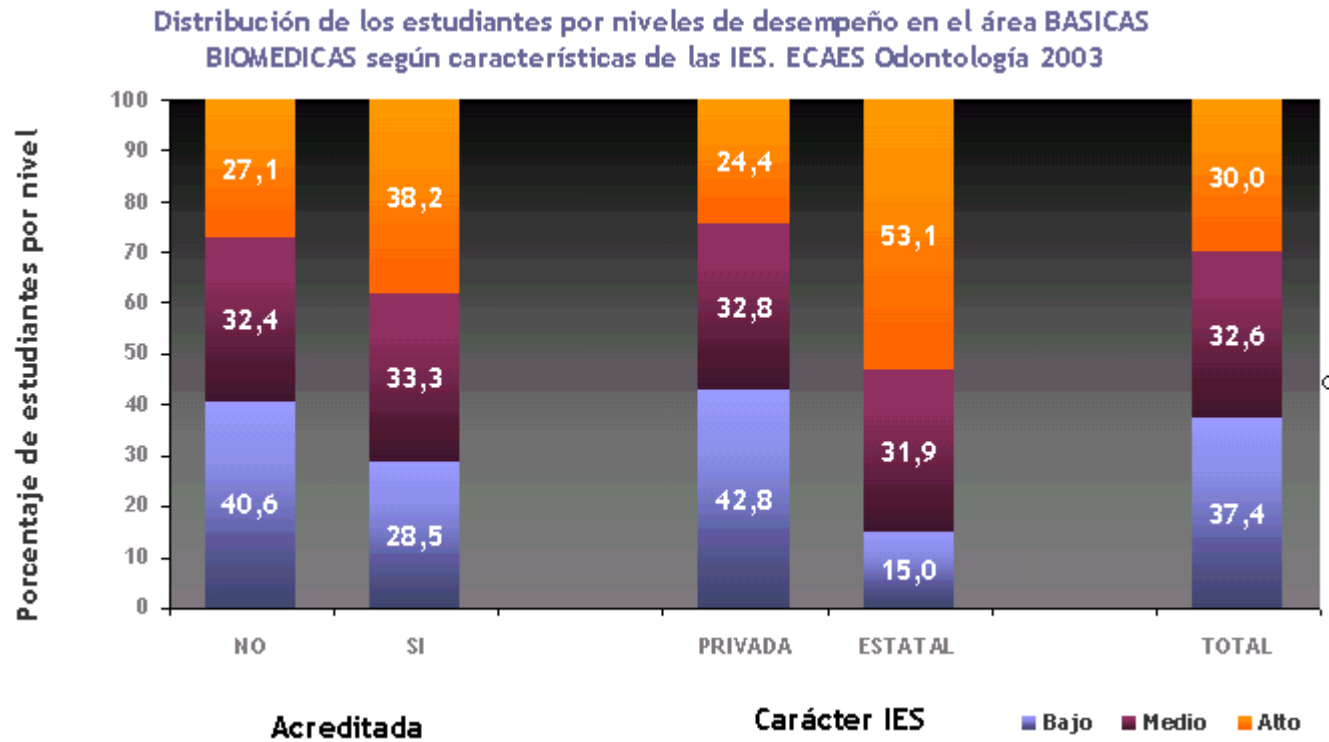


Gráfico N° 17. Distribución por niveles de desempeño en el área de básicas sociales y humanas según características de las IES

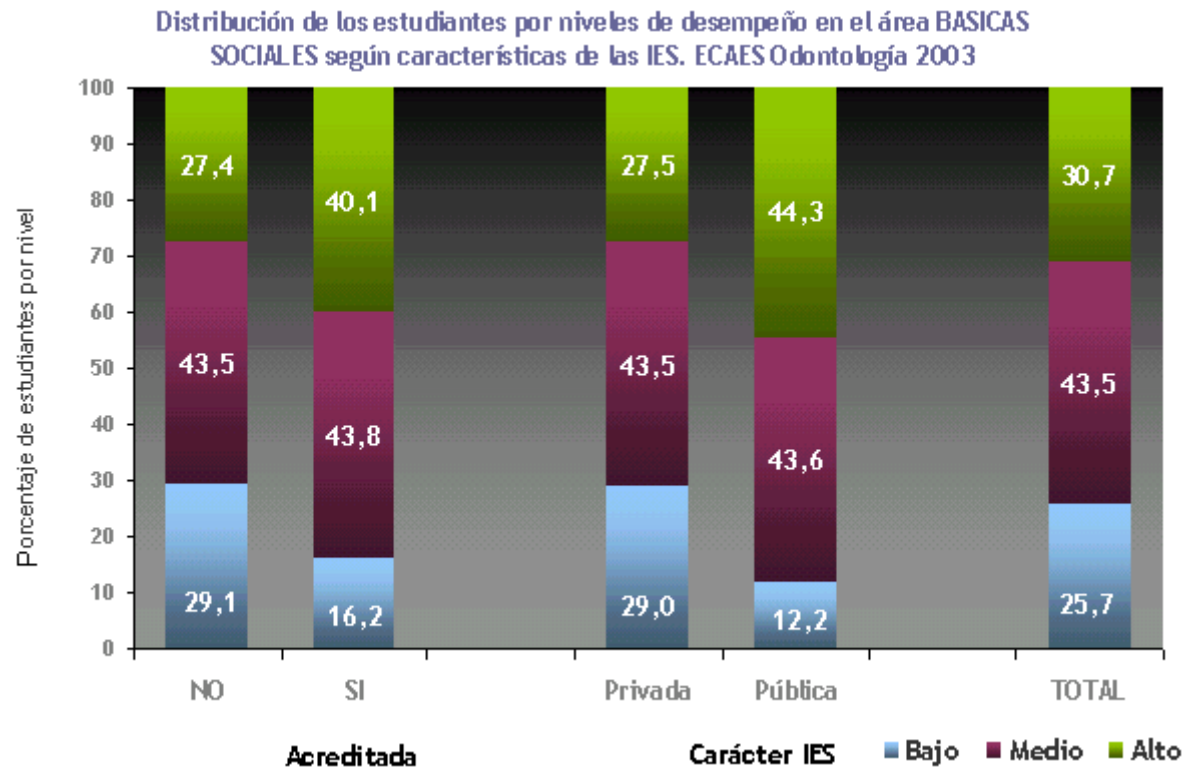


Gráfico N° 18. Distribución por niveles de desempeño en el área disciplinar según características de las IES

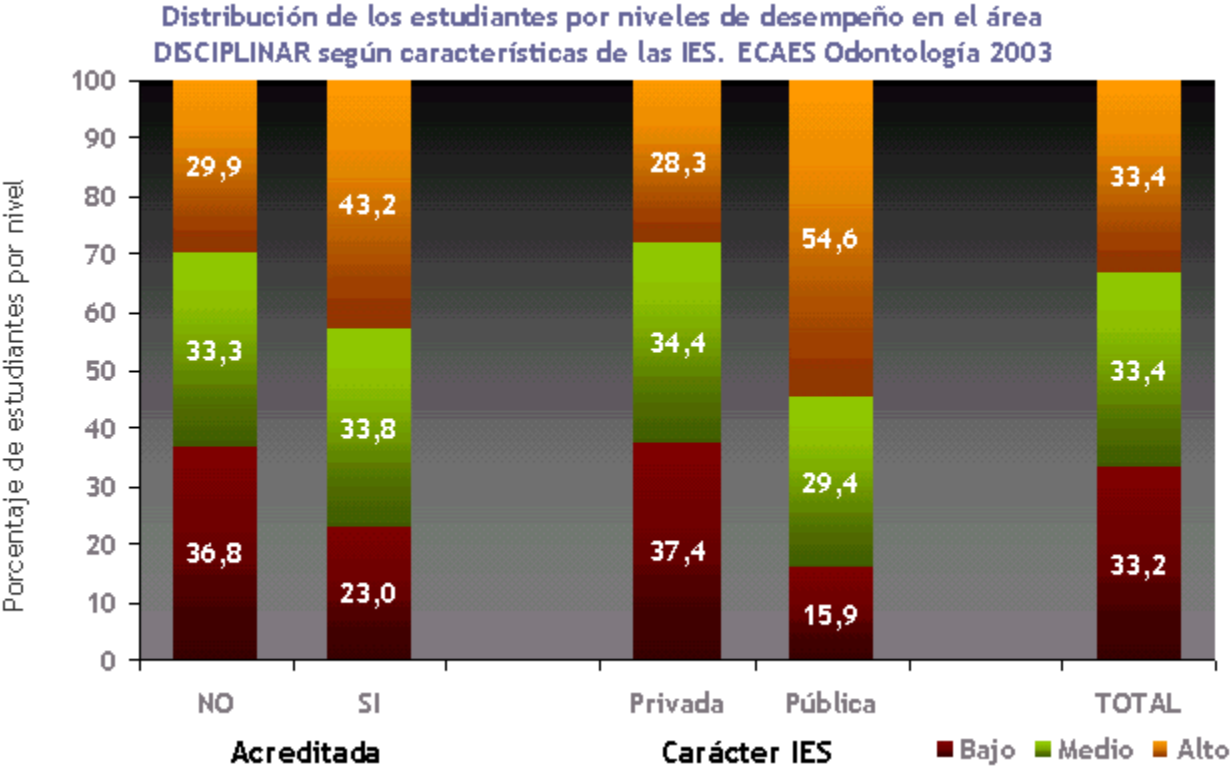


Gráfico N° 19. Distribución por niveles de desempeño en el área de Básicas Biomédicas según estrato

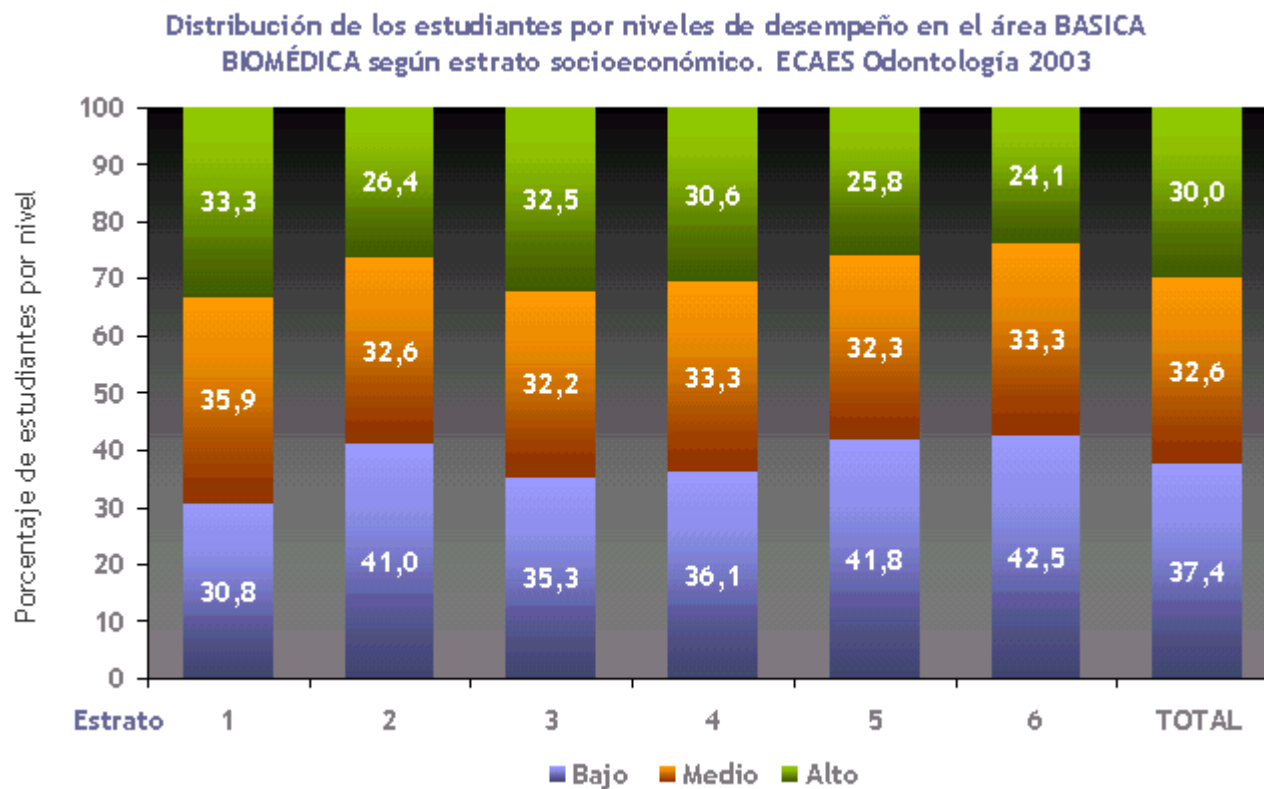


Gráfico N° 20. Distribución por niveles de desempeño en el área de Básicas Sociales y humanas según estrato

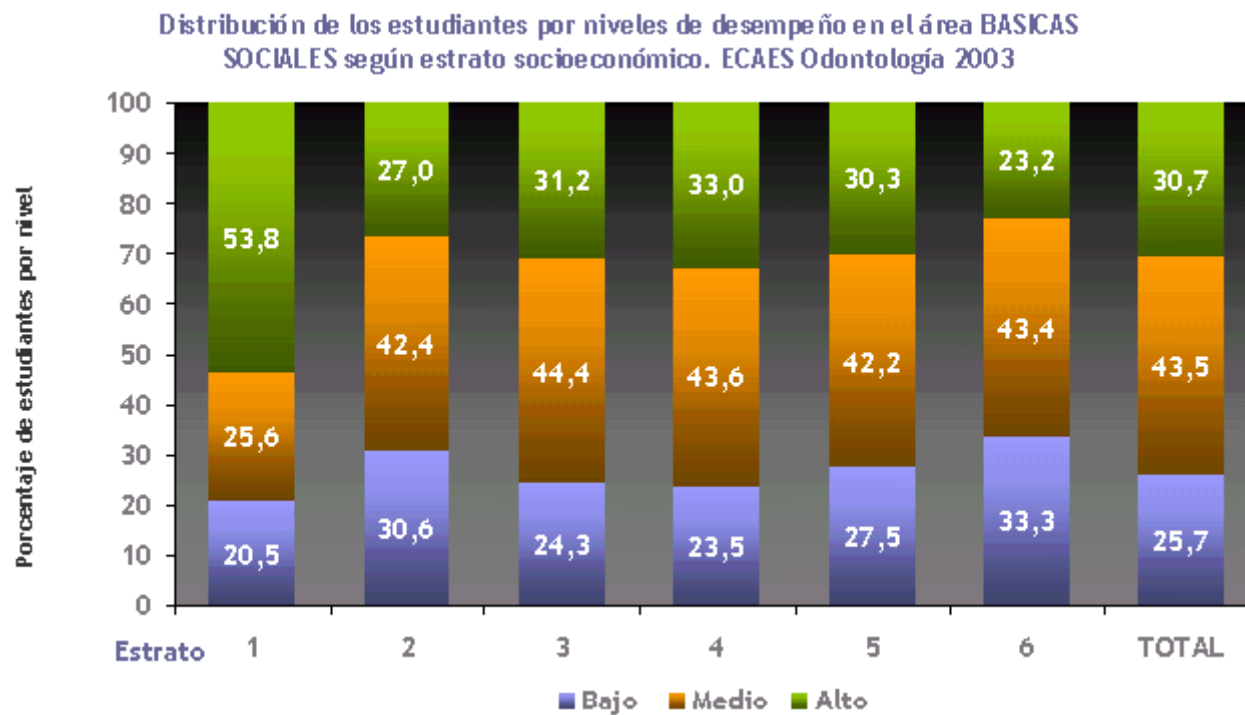


Gráfico N° 21. Distribución por niveles de desempeño en el área Disciplinar según estrato

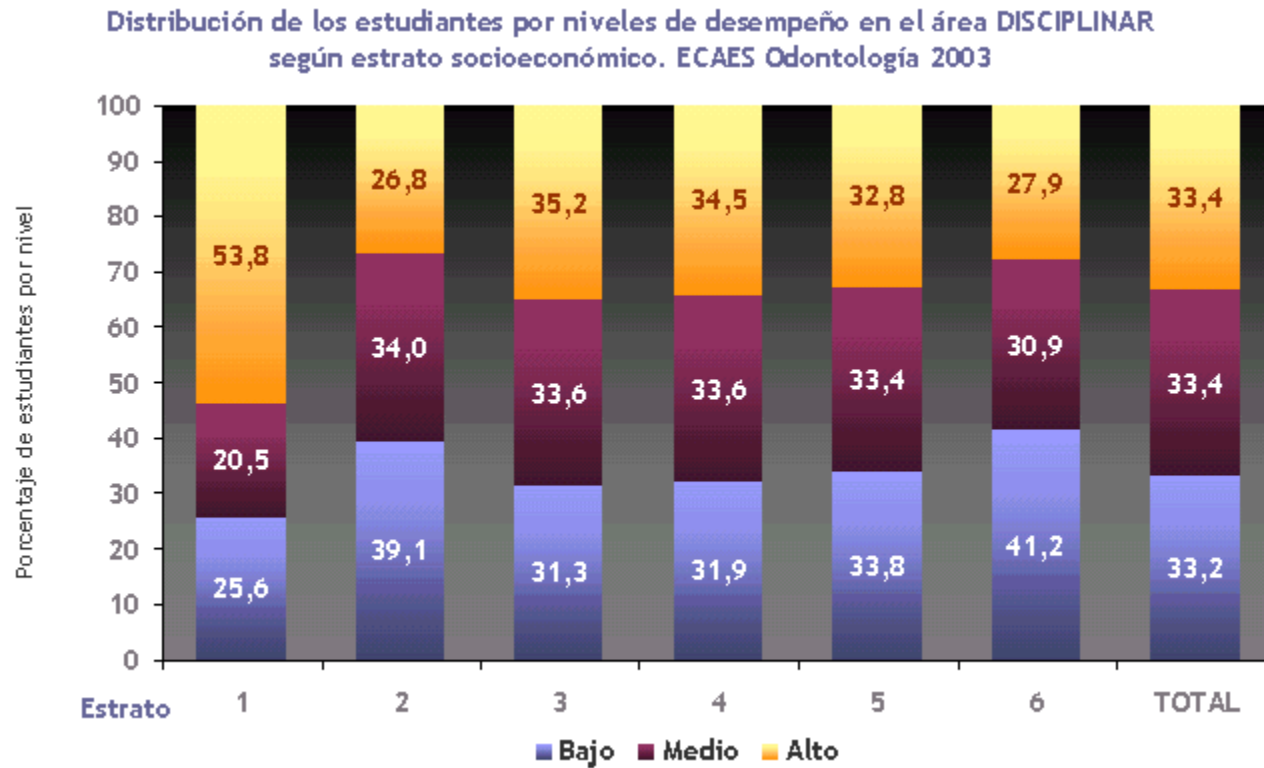


Gráfico N° 22. Distribución por niveles de desempeño en las competencias

Distribución de los estudiantes por niveles de desempeño por COMPETENCIAS. ECAES
Odontología 2003

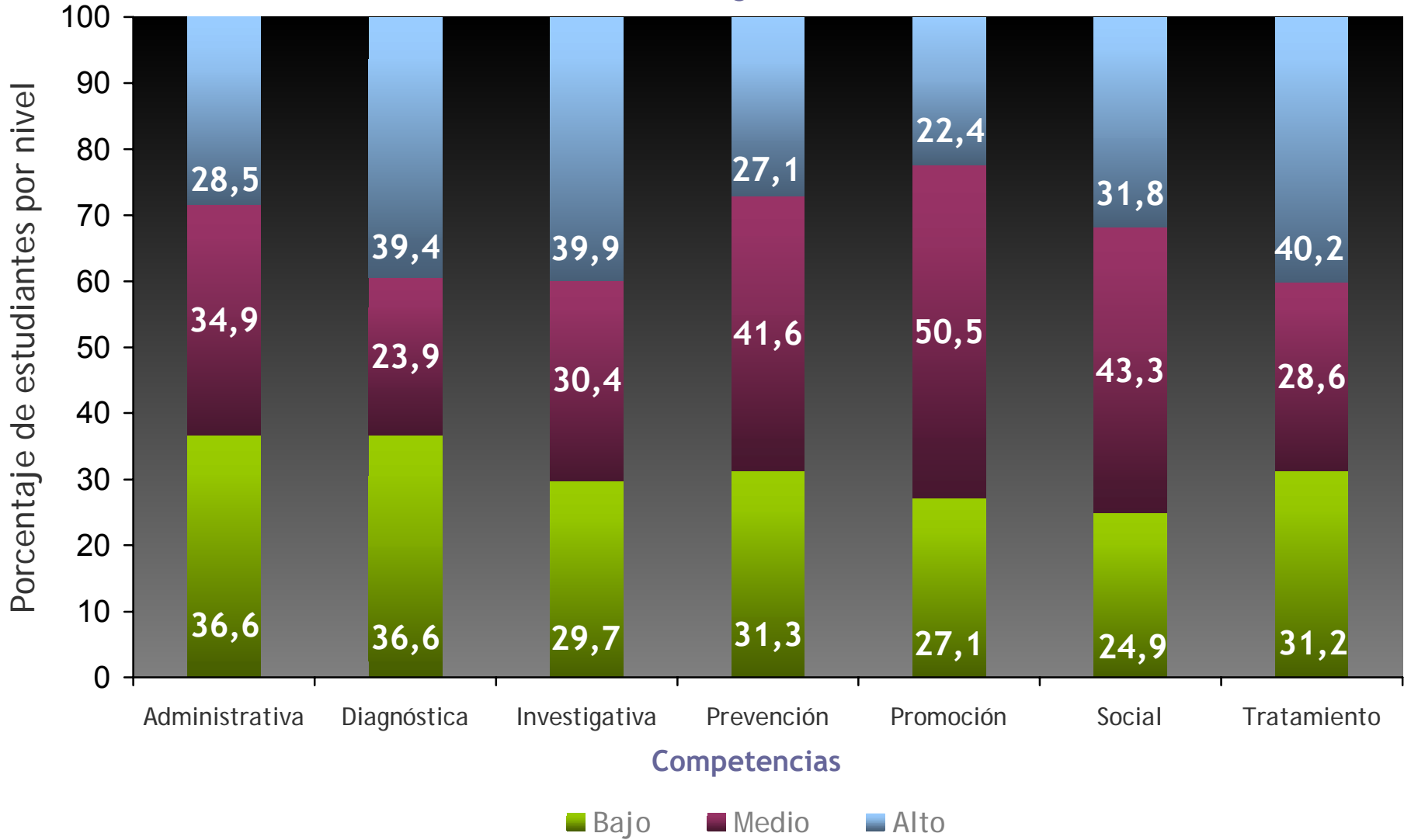


Gráfico N° 23. Distribución por niveles de desempeño en las competencias en instituciones de carácter privado

Distribución de los estudiantes por niveles de desempeño por COMPETENCIAS en Instituciones Privadas. ECAES Odontología 2003

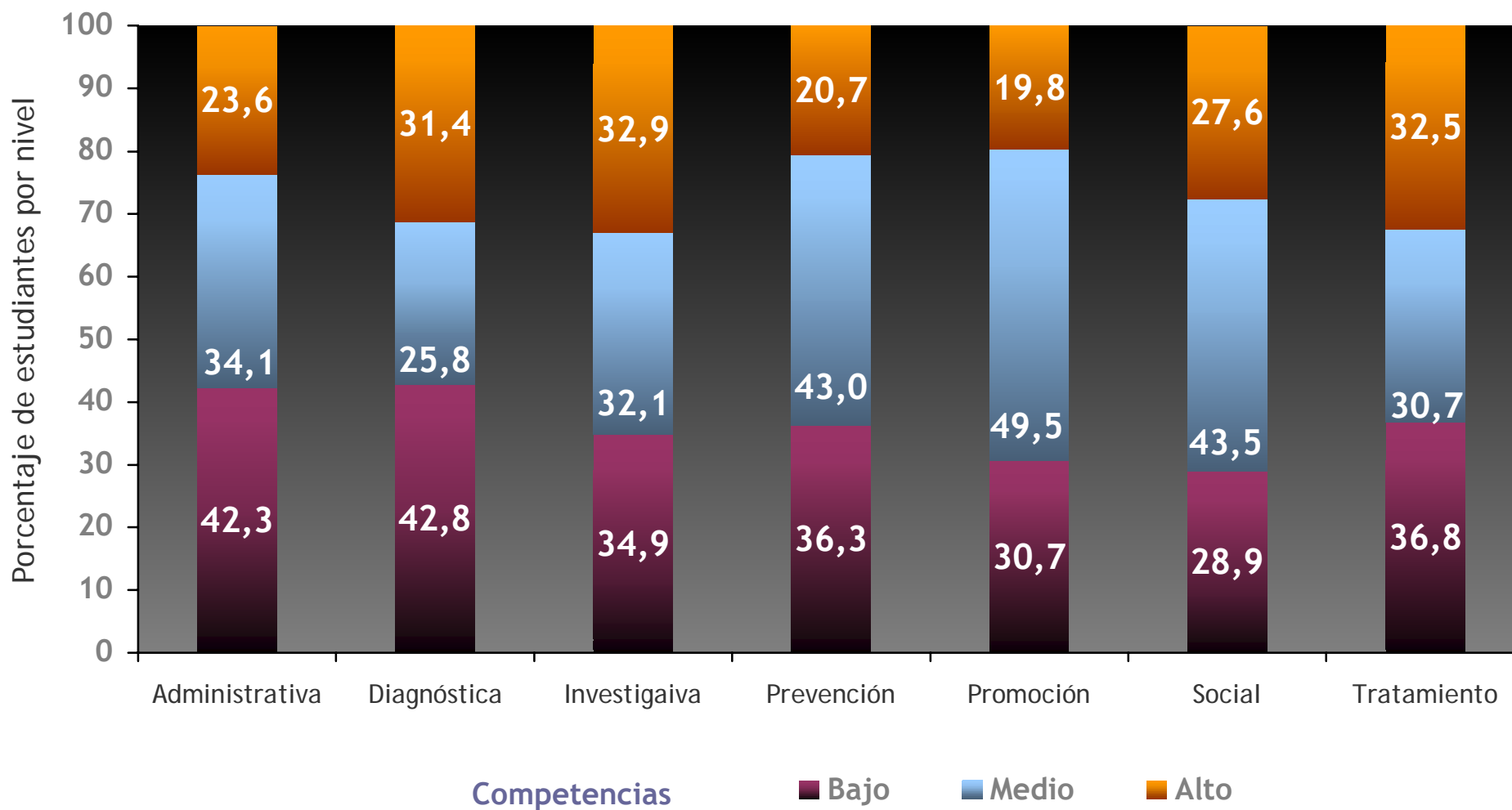


Gráfico N° 24. Distribución por niveles de desempeño en las competencias en instituciones de carácter estatal

Distribución de los estudiantes por niveles de desempeño por COMPETENCIAS en Instituciones ESTATALES. ECAES Odontología 2003

